



Memoria 2008

VALENCIA





Presentació

Un año más volvemos a encontrarnos en este pequeño gran espacio que representa para nosotros la publicación de nuestra memoria de actividades anuales donde se recoge y refleja nuestro esfuerzo, dedicación y buen hacer en los pasados doce meses.

El 2008 ha sido el año de la consolidación del equipo profesional, del nuevo convenio de acción social, de la gestión por calidad y de los principios de la crisis.

El equipo profesional ha sufrido las idas y venidas de profesionales buscando en algunos casos nuevos retos laborales y otros nuevos horizontes personales hasta consolidar en este momento una plantilla de 19 trabajadores que junto con los Hermanos y los voluntarios ponemos todo nuestro empeño en llevar adelante la atención a las personas más desfavorecidas con las dificultades económicas y sociales que ello comporta.

Es un equipo de jóvenes profesionales con ganas con ideas frescas y que se han integrado con facilidad a los ya consolidados de la casa. También hemos dado la bienvenida a nuevos voluntarios que consolidan o amplían la oferta de actividades programadas en nuestros proyectos.

En octubre nos adherimos al Convenio Laboral de Acción Social de la Comunitat Valenciana y abandonamos definitivamente el de hostelería al cual estábamos inscritos históricamente por ser en los inicios un comedor Social. El nuevo convenio se adapta más a las necesidades de las personas que trabajamos en acción social y supone una innovación al regular un sector lleno de instituciones vario pintas.

Hemos conseguido procesar los procesos de entrada, estancia y acogida del Centro de Acogida (albergue) y trabajamos con el objetivo de Certificarnos en el 2009.

La crisis, la famosa crisis que está en boca de todas las personas, la venimos sufriendo los agentes de acción social desde los inicios, los recortes presupuestarios siempre surgen de lo social y contradictoriamente las personas que necesitan atención aumentan espectacularmente en tiempos difíciles como los que nos tocan vivir. Debemos ser capaces de garantizar el bienestar de todas las personas y por desgracia en este momento algunas personas no tienen cubiertas ni sus necesidades más básicas como son el alimento o la vivienda y no tenemos el apoyo suficiente. Los excluidos se encuentran en crisis permanente a ellos se le suman los nuevos pobres aquellos que vivían al límite de sus recursos y que se han quedado sin ellos. Esperemos estar todos preparados para afrontar el problema tanto Instituciones públicas como privadas y la ciudadanía en general como corresponsables sociales directos del bienestar de nuestros vecinos más necesitados.

Y por último, recordar a todas aquellas personas que estuvieron con nosotros en el 2008 y que han fallecido.

Espero que os sea ameno.

Saludos cordiales

Lluïsa Pérez
Directora



Resumen general de la actividad

ESTANCIAS

Albergue	16.136
Programas	5.247
Total	21.383

USUARIOS

Albergue	414
Programas	47
Total	461

COMPARATIVA

	2007	2008
Estancias	21.242	21.383
Número de usuarios	579	461
Estancias (en días)	102,40	133,39

Los resultados nos dicen que hemos atendido a menos personas pero que éstas han permanecido más tiempo con nosotros en los diferentes programas.

Centro de acogida – Albergue

El Centro de Acogida de Sant Joan de Déu (Albergue) ha presentados los siguientes resultados conforme a la actividad del año 2008.

PERFIL DE USUARIOS

- Hombre
- Edad media 43 años
- Español
- Con problemas de dependencia a sustancias o alcohol
- Desocupado
- Sin capacidad económica
- Sin pareja por diferentes causas

ESTANCIAS

Plazas disponibles: 50

Personas atendidas	414
Nuevas entradas	370
Reincidentes	174
Estancia media mensual (en días)	38,98
Estancias anuales generadas	16.139

PROCEDENCIA

Espanoles: 304 = 73,43%

Comunidad	%
Andalucía	8,84
Aragón	3,14
Baleares	0,48
Cantabria	0,24
Castilla la Mancha	5,80
Castilla León	2,66
Catalunya	3,33
Canarias	0,24
Ceuta	0,97
Madrid	4,59
Melilla	1,45
Murcia	1,21
C. Valenciana	32,61
Extremadura	1,69
Galicia	3,14
P. Vasco	0,48
Asturias	1,45

Extranjeros: 70 = 26,57%

	%
Africa	12,80
Europa	8,70
America	4,59

Centro de acogida – Albergue

MOTIVO DE INGRESO

	%
Alcoholismo	15,34
Enfermo psiquiátrico	2,76
Inmigrante	0,92
Ludopata	1,23
Toxicómano	9,82
Problemas laborales	3,68
Otros	19,32
Falta dato	46,63
-corresponde a inmigrantes-	

ESTADO CIVIL

		%
Casado	17	5,21
Soltero	163	50,00
Divorciado	41	12,58
Separado	69	21,17
Viudo	4	1,23
Con pareja	2	0,61
Falta dato	30	9,20

MOTIVO DE SALIDA

		%
Alta terapéutica	4	0,97
Cambio de ciudad	12	2,88
Derivación Externa	39	9,36
Derivación a otro programa ohsjd	10	2,4
Expulsión	33	7,92
Final Tratamiento	47	11,28
Regreso con familia	6	1,44
Solución vivienda	6	1,44
Solución económica	15	3,6
Solución laboral	37	8,88
Abandono	31	7,44
Final estancia	72	17,28
Otros	101	24,24

COMPARATIVA

Personas atendidas	504	414
Nuevas entradas	272	370
Reincidentes	185	174
Estancia media mensual	31	38,98
Estancia anual generada	15.638	16.139
Nivel de ocupación	85.7%	88.19%



Centro de acogida – Albergue

EVALUACIÓN DE LOS OBJETIVOS

1. Elaborar con la persona acogida un plan de intervención individualizado.

Acciones realizadas

- Se pone en funcionamiento a prueba el plan de acogida por proceso de calidad donde se da forma y protocolariza la intervención con los usuarios.

2. Fomentar la convivencia entre los residentes a través de actividades grupales.

Acciones realizadas

- Se establece la asamblea de usuarios como mecanismo de comunicación y diálogo para mejorar la convivencia en el centro de acogida. Así como para tener un espacio de intercambio de opiniones y de evaluación mensual del funcionamiento global de la casa.
- Se ha colgado un tablón de anuncios para dar información a los usuarios.
- Se ha puesto en Marcha un taller laboral de búsqueda activa de empleo para todo aquel que desee asistir.
- Se ha puesto en Marcha un taller de elaboración de una revista de opinión donde participan los usuarios escribiendo sus opiniones, vivencias, etc.

3. Coordinarse con los servicios internos y externos que intervienen en los procesos de cambio de las personas acogidas.

Acciones realizadas

- Se consolida una reunión mensual entre los trabajadores que intervienen en el proceso: recepción, monitores y trabajo social para coordinar y evaluar el funcionamiento de los usuarios así como de los registros y procedimientos utilizados cotidianamente.
- Externamente se reanudan las reuniones de coordinación con el resto de instituciones que trabajan con personas sin hogar y nos integramos en las acciones conjuntas como la elaboración de perfiles, memorias, celebraciones, etc.
- Establecemos una reunión mensual de seguimiento de casos con el Cast.

4. Participar en cursos de formación relacionados con dependencias, salud mental y de relación con el usuario. Conocer otras realidades relacionadas con las personas sin hogar.

Acciones realizadas

- Visita al Albergue de Sant Joan de Déu de Barcelona
- Visita a la Fundación Santa Lluïsa de Marillac de las Hnas de la Caridad de Barcelona.
- Visita a la Fundació Arrels Barcelona.
- Asistencia a las jornadas de las personas sin hogar organizadas por la mesa Interinstitucional de Valencia.
- Asistencia al Taller sobre la elaboración de un Argumentario para la intervención con inmigrantes elaborado por Cepaim.



Fent Camí

Durante el 2008 se ha ampliado el concepto de atención a las personas sin hogar y con adicciones (Ludopatía y/o alcoholismo) para así adaptarlo a la nueva realidad en la que vivimos.

Partíamos de dos retos, desarrollar una estructura más consolidada del programa y así como ampliar la intervención con mujeres en las mismas circunstancias.

PROGRAMACIÓN DE LA ACTIVIDAD

Usuarios y actividad

Propuestas enviadas	Usuarios atendidos	Propuestas rechazadas	Estancia media	Estancias
21	18	3	155	2.787

Salidas

Bajas voluntarias o Abandono	Paso a otros recursos	Expulsiones	Finalización por estancia pactada	Altas terapéuticas
3	3	1	1	1

Edad

De 40-49 años	De 50 - 60 años
2	16

Años de calle

Menos de 1 año	De 1 a 3 años	De 4 a 6 años	De 7 a 9 años	Mas de 10 años
2	7	6	2	1

Procedencia de la demanda

CAST	AVC	Centro de acogida	Otros
19	1	0	1

Estado civil

Separados	Solteros	Divorciados	Casados	Viudos
9	7	2	0	0

Situación

Apoyos familiares	Antecedentes penales
3	3

VALORACIÓN

La previsión de atención era para este 2008 de 25 usuarios.

Destacar de los usuarios atendidos en este año que seguimos observando el deterioro en todos los aspectos psico-sociales, añadiendo la problemática estructural de la economía traduciéndose en un mayor alargamiento del proceso de ocupación de cada usuario. Por lo que se valora el tener que adaptar las estructura del programa para contemplar esta realidad.

Durante este año se observa que ha habido un cambio respecto a la procedencia de los usuarios. Siendo un alto porcentaje de fuera de la Comunidad Valenciana.

EVALUACIÓN DE LOS OBJETIVOS

Objetivo general

Desarrollar una estructura del programa que recoja ampliamente las necesidades actuales del colectivo de PSH con adicción al juego o la ludopatía.

Objetivos específicos

Desarrollar una estructura del programa que recoja ampliamente las necesidades actuales del colectivo de PSH con adicción al juego o la ludopatía:

1. Favorecer criterios educativos para fomentar de forma saludable su ocio y Tiempo Libre individual

Actividades:

- Búsqueda semanal de actividades de Ocio
Indicador: Número de sesiones realizadas. 48 sesiones realizadas de las 48 establecidas. Quedando esta actividad cumplida al 100%
- Realización escrita de la programación individual de Ocio a través de una plantilla.
Indicador: Número de sesiones realizadas. 48 sesiones realizadas de las 48 establecidas. Quedando esta actividad cumplida al 100%
- Realización del pago de 1€ semanal para actividades de Ocio y tiempo Libre grupales. Iniciar en actividades en relación a con nuevas tecnologías, uso adecuado de la TV, video juegos, etc.
Indicador: Número de sesiones realizadas. 48 sesiones realizadas de las 48 establecidas. Quedando esta actividad cumplida al 100%
- Iniciar en la búsqueda de actividades de Ocio desde las nuevas tecnologías.
Indicador: Número de sesiones realizadas. 48 sesiones realizadas de las 48 establecidas. Quedando esta actividad cumplida al 100%

Temporalización: Enero

Este objetivo se había previsto temporalizarlo en el mes de Enero, pero dada a la dinámica de programa se ha realizado durante todo el año. Incorporándolo como actividades propias del programa.



Durante el año, ha habido semanas que no se han llevado a cabo, debido a que se ha programado a nivel organizacional actividades de ocio. Correspondiendo a la Semana de Rocafort en Marzo, Campamento Urbano en Agosto y Actividades Lúdicas de Navidad en Diciembre.

2. Modificar las fases, la metodología y las actividades y actualizar los contenidos

Actividades:

- Redactar adecuadamente el programa revisado en el 2005.
 - No se ha realizado.
- Modificación de las normas, adecuar la normativa actual a la realidad de los usuarios y en relación a la participación de los usuarios de Fent Camí al Centro Tandem.
Indicador: Documentos modificados. Normas modificadas así como, la participación de los usuarios de Fent Camí en el centro Tandem. Quedando esta actividad cumplida al 100%.
- Realizar un tríptico informativo del programa.
 - No se ha realizado.
 - Crear soportes básicos de intervención individual (Contrato de entrada a programa, registro de custodia de papeles y otros bienes).
Indicador: Documentos creados... Quedando esta actividad cumplida al 100%.

Temporalización: Enero - Febrero

Este objetivo se había previsto temporalizarlo durante los meses de Enero y Febrero, pero dada a la dinámica de programa se ha realizado durante todo el año. Quedando estos documentos como instrumentos dentro de la actividad profesional.

3. Ampliar las actividades más apropiadas para el programa

Actividades:

- Realizar taller de crecimiento personal 1 vez a la semana una vez a la semana
Indicador: Numero de talleres realizados. 10. Esta actividad se realizó de enero a marzo. Quedando la actividad cumplida a un 25%.
- Ampliar el Taller de Sexualidad y talleres mensuales de educación con el medio ambiente.
Indicadores:
 - Número de talleres previstos. Talleres de sexualidad 3 y ninguno de medio ambiente. Quedando la actividad de taller de sexualidad cumplida a 6,25% y el otro no cumplido.
 - Se realizó a partir de Septiembre los siguientes talleres: Salud, HHSS, Memoria, Risoterapia, Valores, Taller de Expresión y Autoayuda.
 - 7 Talleres, de los cuales se han realizado 7. Quedando esta actividad cumplida al 100%

Temporalización: De Enero a Diciembre

4. Ampliar el programa a la intervención con mujeres sin hogar con problemas de alcohol

Iniciar el análisis y financiación para la intervención con mujeres sin hogar con problemas de alcohol y realizar las primeras intervenciones.

Actividades:

- Formación de los profesionales para el trabajo de intervención mixto.
 - No se ha realizado.
- Reuniones de coordinación con el Cast y con otras entidades que deseen derivar mujeres sin hogar al programa.
Indicador: Número de reuniones que trabajen con mujeres sin hogar. Se han realizado dos. Debido a que no hay especificado el número de reuniones no se puede medir. Reflejando que de Enero a Marzo ha habido dos reuniones.
- Visitas a otros centros y entidades que trabajen con el mismo colectivo
 - No se ha realizado.

Temporalización: De Enero a Marzo

COORDINACIÓN

Interna

Por la realizada de recursos de nuestra entidades, seguimos en coordinación con el piso El Pont y el piso Xaloc.

También con el coordinador de voluntariado para el apoyo de voluntarios/as en el programa.

Semanalmente se han desarrollado reuniones de equipo y reuniones de seguimiento con la psicóloga y la trabajadora Social del programa.

Externa

Nos hemos seguido coordinando con el Cast para seguimientos, Nova Feina para el apoyo en la búsqueda de empleo, la UA para el tratamiento en adicciones.

El instrumento más utilizado para estas coordinaciones ha sido el teléfono.

CONCLUSIONES

En este año se ha producido un proceso de adaptación. El programa Fent Camí entra a formar parte de unos recursos más amplios que han servido como soporte al propio programa y que ha supuesto un trabajo profesional de mayor coordinación entre las viviendas y el centro soci-ocupacional, por lo que el reto en este año ha sido crear y establecer sistemas adecuados de comunicación y organización.

Debido a la circunstancias socioeconómicas en las que nos encontramos surge un reto con la duración de las fases del programa debido a la dificultad en el empleo. Por lo que se debería estudiar el cambio de las fases.

Por otro lado el programa Fent Camí durante este año ha realizado una profunda reflexión sobre el contenido del programa, el perfil de usuarios que desea atender, así como el ajuste de las fases internas del programa.

Intervención psicológica

Nos sigue llegando unos usuarios muy desestructurados en las diferentes áreas de su vida. Es por ello que sus procesos de recuperación se alargan más de lo esperado. Además en muchas de las ocasiones aparecen enfermedades mentales asociadas o no al consumo que suponen el tratamiento desde el inicio dentro del programa.

Consideramos que los objetivos para este año se han cumplido y que estos nos avanza hacia las mejoras del programa en el próximo año.

Número de pacientes que han recibido tratamiento psicológico: 30.

Entrevista inicial a 23 pacientes (que han iniciado el Programa en este ejercicio 2008):

- Pacientes con Trastorno por Dependencia de Sustancias: Alcohol, 20 (uno de los pacientes inició en este año 2 veces el Programa).
- Pacientes con Juego Patológico, 6 (4 de ellos también por Trastorno por Dependencia de Sustancias: Alcohol).
- Paciente con Trastorno por Dependencia de Sustancias: Cocaína (crack) y Alcohol, 1.

Sesiones individuales de psicoterapia por mes:

Enero	Sesiones individuales	28
	Primeras entrevistas a nuevos pacientes	3
	Sesiones seguimiento pacientes que han finalizado Fent Camí	8
Febrero	Sesiones individuales	30
	Primeras entrevistas a nuevos pacientes	2
	Sesiones seguimiento pacientes que han finalizado Fent Camí	8
	Sesiones con familiares del paciente	2
Marzo	Sesiones individuales	29
	Primeras entrevistas a nuevos pacientes	1
	Sesiones seguimiento pacientes que han finalizado Fent Camí	4
Abril	Sesiones individuales	35
	Primeras entrevistas a nuevos pacientes	4
	Sesiones seguimiento pacientes que han finalizado Fent Camí	15
Mayo	Sesiones individuales	36
	Primeras entrevistas a nuevos pacientes	2
	Sesiones seguimiento pacientes que han finalizado Fent Camí	3
Junio	Sesiones individuales	28
	Primeras entrevistas a nuevos pacientes	1
	Sesiones seguimiento pacientes que han finalizado Fent Camí	6
Julio	Sesiones individuales	36
	Primeras entrevistas a nuevos pacientes	2
	Sesiones seguimiento pacientes que han finalizado Fent Camí	3

Intervención psicológica

Agosto	Sesiones individuales	7
	Primeras entrevistas a nuevos pacientes	1
Septiembre	Sesiones individuales	38
	Primeras entrevistas a nuevos pacientes	1
	Sesiones seguimiento pacientes que han finalizado Fent Camí	2
Octubre	Sesiones individuales	28
	Primeras entrevistas a nuevos pacientes	1
	Sesiones seguimiento pacientes que han finalizado Fent Camí	1
	Sesiones con familiares del paciente	1
Noviembre	Sesiones individuales	28
	Primeras entrevistas a nuevos pacientes	2
	Sesiones seguimiento pacientes que han finalizado Fent Camí	4
Diciembre	Sesiones individuales	20
	Primeras entrevistas a nuevos pacientes	3
	Sesiones seguimiento pacientes que han finalizado Fent Camí	1
Total sesiones individuales Fent Camí		343
Total sesiones seguimiento		55
Sesiones con familiares		3
Total		401

Sesiones individuales de seguimiento: sesiones con pacientes que ya han finalizado el Programa y que, o bien, siguen en los pisos (Xaloc o El Pont) o bien por propia iniciativa acuden a sesiones de control. Las sesiones individuales, por lo general, tienen una duración entre 30 y 45 minutos.

Sesiones de psicoterapia de grupo (semanales): Total, 40 sesiones grupales – Prevención de Recaídas

Otras actividades:

Sesiones de videoforum: “Cuando el cerebro se emociona” donde se aborda la información sobre el Sistema Límbico y el papel que éste tiene en las emociones y su importancia en las adicciones. “Nuevas adicciones” donde se explica de forma clara y precisa qué es una adicción y el papel de los neurotransmisores en esta enfermedad, así como los distintos tipos de adicciones que hay: a las drogas y conductas adictivas como el juego patológico.

VALORACIÓN

El tratamiento psicológico que reciben los usuarios del Programa Fent Camí es, y ha sido, eficaz y eficiente, por dos razones principalmente: primero por la transmisión de información en las sesiones sobre la enfermedad que padecen contribuyendo a la aceptación de la misma, actitud ésta indispensable para el mantenimiento de la abstinencia y en segundo lugar, por el cambio cognitivo que promueve la psicoterapia y con ello el cambio conductual y la adquisición de habilidades de afrontamiento tan necesario todo ello para la rehabilitación del adicto.



Centro Sociocupacional Tandem

VALORACIÓN DE LOS OBJETIVOS

Objetivo general

1. Consolidar el centro socio-ocupacional en dinámica de centro y equipamiento.

Objetivos específicos

1.1. Consolidar el trabajo ocupacional con las empresas que nos proporcionan el trabajo.

Actividades:

- Desarrollar un protocolo de contrato, acuerdos y finalización con la relación centro-empresa.
- Coordinación telefónica asidua.
- Evaluación con las empresas trimestralmente.

Temporalización: Enero – Febrero
Enero – Diciembre

Indicadores:

1. Protocolo redactado (forma de guía de acompañamiento laboral).
2. Nº de protocolos firmados: empresa – trabajador
3. Cambios y mejoras realizadas en el programa de empleo en función de la evaluación con las empresas.
4. Elaboración listín con empresas colaboradoras, persona de contacto.
5. Nº de contactos con nuevas empresas.

Valoración:

1. No se ha realizado el protocolo – guía.
2. No hemos desarrollado el protocolo empresa – trabajador.
3. Se ha realizado un dossier para las empresas.
4. Se ha realizado el listín informatizado de empresas y la persona de contacto.
5. Se han realizado 4 contactos con nuevas empresas.

Conseguido el objetivo en un 25%

1.2. Favorecer actividades recreativas y de convivencia que ayuden a la expresión lúdica, y que favorezcan el pasarlo bien, la risa y el buen humor y que fomenten la responsabilidad con el medio ambiente.

Actividades:

- Talleres teórico-prácticos. medioambientales y de reciclado de materiales.
- Taller de Risoterapia

Temporalización: Enero a Diciembre

Indicadores:

1. Nº de sesiones del taller medioambiental realizados (participantes y valoración de contenidos por parte de los usuarios).
2. Nº de sesiones del taller de risoterapia de realizados (participantes y valoración de contenidos por parte de los usuarios).

Valoración:

1. No se ha realizado el taller formativo de medioambiente.
2. Realizado el taller de risoterapia en 6 sesiones.

Conseguido el objetivo en un 50%

1.3. Adecuar la infraestructura a las necesidades.

Actividades:

- Cerrar los pasillos para aislar del frío y el calor.
- Equipar con un ordenador para uso de los usuarios
- Compra de mesas de trabajo
- Abrir el espacio Ocio para los fines de semana que se necesite realizar actividades
- Mejorar la iluminación del espacio e Ocio.
- Ordenador conectado a Internet en el espacio de Ocio.
- Poner un televisor
- Conexión a la red informática del albergue.
- Una estantería por empresa para guardar el material.
- Preparar una estantería con espacios pequeños para dejar los vasos.

Indicadores:

Cumplimiento en la realización de las obras y, en su caso, valoración de los motivos por los cuales las actividades que no se han llevado:

1. Aislamiento de los pasillos y cambio de la instalación eléctrica.
2. Adquisición de un ordenador con conexión a Internet.
3. Compra de mesas de trabajo, televisión, estanterías para material de trabajo y menaje de cocina.
4. Conexión a la red informática del albergue.

Cumplimiento de la modificación en el horario del espacio del ocio y valoración del uso y ocupación

Temporalización: De Enero a Abril.

Valoración:

1. Realizadas las obras de aislamiento.
2. No se ha realizado la adquisición del ordenador ni de la red a Internet.
3. Se ha mejorado la instalación de la luz en el espacio de ocio.
4. No se ha adquirido material para el taller (estanterías, mesas de trabajo...)
5. No se ha realizado la conexión a la red del albergue, dependemos del nuevo sistema de comunicación de Curia.
6. Se ha adquirido 1 televisor.
7. Después de un análisis del espacio de ocio se modifica el uso y el horario del mismo a partir del mes de septiembre.

Conseguido el objetivo en un 50%

1.4. Desarrollar una programación anual de actividades culturales y de Ocio y tiempo Libre para todos los usuarios del Centro.

Actividades:

- Recoger a través de una encuesta los puntos de interés de los usuarios con respecto a su utilización del Ocio y tiempo Libre.
- Realizar una búsqueda semanal de actividades culturales y de ocio y Tiempo Libre
- Buscar voluntariado para apoyo de fin de semana.

Temporalización: Enero – Febrero

Indicadores:

1. Redacción del cuestionario y realización de la encuesta.
2. Programación de actividades de ocio y tiempo libre.
3. Nº de voluntarios/as incorporados y estabilidad de los incorporados.



Centro Sociocupacional Tandem

Valoración:

1. Se realizó el cuestionario y se pasó la encuesta de actividades preferentes de Ocio y Tiempo Libre para los usuarios.
2. Las actividades de Ocio y Tiempo Libre que se han ofertado han sido las mismas que para el programa Fent Camí.

Conseguido el objetivo en un 50%

Objetivo general

2. Ampliar el centro a demandas de mujeres sin hogar y a otros usuarios en proyectos independientes de SJD.

Objetivos específicos

- 2.1. Dar a conocer el centro socio-ocupacional a otras entidades y proyectos.

Actividades:

- Visitas a diferentes instituciones para dar a conocer el centro.
- Reuniones mensuales de seguimiento con las entidades derivantes para el seguimiento de los usuarios.
- Formar a los profesionales del centro para la intervención social y educativa como centro mixto.
- Visitas a los diferentes recursos derivantes.
- Establecer el sistema de derivación sobre la atención a los usuarios/as.

Temporalización: Enero – Junio

Indicadores:

1. Nº de visitas de difusión del recurso ocupacional.
2. Nº de derivaciones de usuarios y control de la estabilidad de permanencia.
3. Nº de sesiones de formación para los profesionales implicados en el centro.
4. Establecimiento de una documentación para formalizar la derivación, seguimiento y cumplimiento de objetivos (presentación del centro ocupacional, protocolo de derivación, informes de seguimiento)

Valoración:

1. Realizada la difusión del recurso en AVC, Cast, Hosoju, Hogar san Martín, Rais
2. Se han mantenido reuniones quincenales o mensuales con los diferentes recursos o programas derivantes.
3. No se ha realizado la formación para la intervención mixta.
4. Se ha realizado el dossier documental para dar a conocer el recurso, formalizar la derivación, y hoja de derivación).

Objetivo conseguido en un 75%

Centro Sociocupacional Tandem

PROGRAMACIÓN DE LA ACTIVIDAD TANDEM

Previsión anual

Usuarios	Estancias	Ocupación
50	120	90%

Realidad en 2008

Usuarios atendidos	Reincidentes	Estancia total	Estancia media	Ocupación
56	2	5.112	9,66 días	124%

Los usuarios han sido derivados de

Programa albergue	Programa Xaloc	Programa Fent Camí	Vivienda Caritas Siquem	Vivienda la LLar
17	10	27	1	1

Motivos de salida

Búsqueda de empleo	11
Defunción	2
Vivienda de reinserción el Pont	1
Expulsión	2
Baja voluntaria	8
Recursos específicos mas definitivos (vivienda tuteladas, residencias...)	9
Baja por enfermedad (ingreso hospitalario, accidente...)	3

Continúan en Tandem en 2009: 20



Programa de atención a personas sin hogar en situación de cronicidad "Xaloc"

VALORACIÓN DE LOS OBJETIVOS

Objetivo general

Trabajar y fomentar la independencia de las personas que acuden a nuestro recurso, proporcionándoles un medio donde trabajar habilidades de convivencia personal y social así como intentar alcanzar un grado de autonomía tal que les permita vivir de forma digna en el recurso que se considerase según su situación.

Objetivos específicos

■ Objetivo nº 1

Conocer y establecer reuniones mensuales de coordinación con las Instituciones de posible derivación: Centro de Atención a los Sin Techo del Ayuntamiento de Valencia (CAST), Unidades de Conductas Adictivas, viviendas sociales, etc.

Darnos a conocer en las U.C.As y otros centros que estén vinculados a los procesos de los usuarios de xaloc y visitar con periodicidad mensual para coordinación.

Indicador:

Nº reuniones y visitas: una reunión mensual de coordinación y una visita al mes.

Evaluación:

Se han realizado una o dos reuniones mensuales, según las necesidades de coordinación, con el Centro de Atención a las personas Sin Techo (CAST).

Con las Unidades de Conductas Adictivas (UCA), las visitas de seguimiento realizadas con los usuarios es frecuente, acudiendo una media de 3 veces al mes a la UCA del Centro de Salud Flora, manteniendo además contacto telefónico, con las psicólogas y médico asignado de la Unidad de Alcoholología correspondiente.

Asimismo, también hemos mantenido contacto telefónico con profesionales de otros centros, como la Asociación Valenciana de la Caridad (AVC), Caritas, el CRIS de Velluters, Nova Feina y centros hospitalarios y de salud, entre otros, dando a conocer el programa de crónicos.

He realizado una visita a la AVC y al CRIS de Velluters.

Las visitas de seguimiento a la vivienda de Sor Rosalia de Carretera Escrivá, ha sido semanal.

En los meses de agosto y septiembre no se han realizado dichas reuniones por falta de personal en el CAST, aunque si se han realizado en el CRIS de la c/General Barroso y UCA de la c/Flora.

El contacto telefónico con otros profesionales de la red de recursos ha sido continuo.

Las visitas dando a conocer el recurso y con el objetivo de una coordinación entre recursos han tenido carácter mensual: UCA, centros salud, centros SM, CRIS y otros centros que integran la red de recursos de personas sin hogar en Valencia.

Porcentaje final de cumplimiento del objetivo: 100%



Programa de atención a personas sin hogar en situación de cronicidad “Xaloc”

■ Objetivo nº 2

Establecer reuniones de coordinación con el profesional correspondiente de atención psicológica, profesionales del taller ocupacional y coordinador del voluntariado.

Indicador:

Número de reuniones y contactos establecidos:

- Profesional de atención psicológica, de periodicidad quincenal.
- Profesionales del taller ocupacional “tandem”, periodicidad mensual.
- Coordinador del voluntariado, de periodicidad mensual.

Evaluación:

El contacto personal con los profesionales de atención psicológica de las diversas Unidades de Conductas Adictivas, ha sido de periodicidad quincenal.

Por otra parte, el contacto con la psicóloga de psicoterapia de alcohol de la Orden Hospitalaria San Juan de Dios es más frecuente, siendo semanal la comunicación establecida para seguimiento de los usuarios con los que interactúa.

Semanalmente se han establecido contactos con la psicóloga de SJD y mensualmente con las psicólogas de las UCAs.

Los contactos con los diferentes profesionales del taller socio-ocupacional Tandem ha tenido carácter semanal. En los últimos meses, la responsable del taller ha empezado a acudir a las reuniones de equipo semanales, siendo mayor el contacto establecido.

Por lo que respecta al coordinador del voluntariado, el contacto ha sido semanal y se han fijado reuniones bimensuales con los voluntarios que colaboran en el programa. Además, se ha llevado a cabo alguna reunión extraordinaria con el coordinador y algún voluntario, para tratar casos concretos.

Porcentaje final de cumplimiento del objetivo: 100%

■ Objetivo nº 3

Establecer criterios de funcionamiento en la vivienda conociendo la realidad de cada residente:

- Adquirir hábitos de conducta.
- Estructurar horarios.
- Implicación del residente en el diseño de su plan-proceso de salida-reinserción.
- Conocimiento del objetivo a alcanzar y conciencia de salida del recurso al conseguirlo.

Indicador:

Una asamblea general y semanal para organizar y controlar los criterios de funcionamiento establecidos.

Evaluación:

La asamblea general llevada a cabo en la vivienda ha tenido carácter semanal, aunque en algunas ocasiones ha sido más frecuente. En ella se han ido revisando los diferentes criterios de funcionamiento y responsabilidades establecidas en la vivienda: cumplimiento de horarios, limpieza, aseo personal, trabajo, actividades de ocio, etc.

En la vivienda han sido varios los criterios de funcionamiento de la vivienda establecidos:

- Horarios fijos para la realización y preparación de las diferentes comidas, para la limpieza, aseo personal, trabajo en el taller ocupacional, asambleas y reuniones y actividades de ocio y tiempo libre tanto fuera como dentro de la vivienda.
- Diariamente se han promovido hábitos de conducta, relacionados con el aseo personal, las relaciones entre los residentes, y las responsabilidades diarias tanto dentro como fuera de la vivienda.



Programa de atención a personas sin hogar en situación de cronicidad "Xaloc"

El usuario ha sido informado, siendo él mismo el que ha diseñado junto a la Trabajadora Social, su proceso tanto de entrada como de salida al programa "xaloc". Los objetivos han sido comprendidos por los usuarios, siendo conscientes del recurso donde se encuentran y del futuro posible a alcanzar fuera de éste. Además de las asambleas grupales, se han llevado a cabo varias a nivel individual, donde se fomentaba la implicación del usuario en su proceso de entrada, estancia y salida en la vivienda.

Porcentaje final de cumplimiento del objetivo: 100%

■ Objetivo nº 4

Crear un espacio distendido donde trabajar el ocio, la cohesión de grupo y la convivencia fuera de la realidad cotidiana. Para ello, nos proponemos varias salidas anuales de un día, y una estancia más larga en el período vacacional.

Indicador:

Nº de salidas: se establece una convivencia de una semana anual y tres salidas de un día al año.

Evaluación:

Los fines de semana los usuarios del programa realizan salidas de ocio y tiempo libre fuera de su entorno habitual con los demás usuarios del taller socio-ocupacional. En estas salidas intervienen voluntarios que acompañan al grupo.

Asimismo, del 19 al 24 de marzo, los usuarios realizaron salidas de un día fuera de Valencia, con la compañía de voluntarios. Durante el mes de abril, también se realizó una salida al parque de Cabecera de Valencia.

Además, desde el 23 de Junio hasta el 27 de Junio, se realizó una semana de Convivencia en el Casal d'esplai de Rocafort, donde realizaron múltiples actividades dirigidas, y donde hubo ocasión de relacionarse entre los usuarios fuera del entorno habitual. Esta salida fue valorada de forma positiva, tanto por los usuarios como por los profesionales que acudieron a ella.

La semana de convivencia se realizó en Junio, cuando los usuarios de los diferentes programas, asistieron junto a los profesionales, al Casal d'esplai de Rocafort. Además, se han realizado más de 3 salidas al año durante los períodos vacacionales (verano y Navidad) y los fines de semana han acudido a una actividad de ocio obligada. Por ejemplo, acudieron un día festivo a Requena con dos voluntarios de la Orden, visitaron el belén del hospital de Portaceli en Navidad y el día de Personas sin Hogar, salieron al Saler.

Porcentaje final de cumplimiento del objetivo: 100%

■ Objetivo nº 5

Informar al equipo técnico de los progresos que se produzcan así como contar con él para casos en los que se requiera una visión multidisciplinar.

Indicador:

Se establece una reunión semanal para informar y contrastar con el equipo técnico.

Evaluación:

Cada lunes, en la reunión de equipo de técnicos se informa sobre el seguimiento de cada usuario, manteniendo quincenalmente una reunión de casos, en la que se tratan casos concretos que requieren de una visión multidisciplinar.

Porcentaje final de cumplimiento del objetivo: 100%



Programa de atención a personas sin hogar en situación de cronicidad “Xaloc”

■ Objetivo nº 6

Formación

- Participar en cursos y jornadas que surjan y se consideren de interés para el programa.
- Contactar con recursos en la ciudad que nos ayuden a conocer más este tipo de usuarios.
- Contactar con recursos de atención similar para visita y/o formación.

Indicador 1:

El número de veces que se establece para asistir a cursos y jornadas de interés, tanto fuera, como dentro de la ciudad de Valencia, es de dos anuales.

Evaluación:

Hemos acudido a un curso de formación sobre la implantación del sistema de calidad en el albergue “San Juan de Dios”, que afecta a los diferentes programas de la Orden Hospitalaria.

Durante el segundo semestre he acudido al Taller de otoño de “Socidrogalcohol” que se celebró en Benidorm y a las Jornadas de Trabajadores Sociales en Zaragoza.

Indicador 2:

El número de contactos establecidos con otros recursos es de uno mensual.

Evaluación:

Se han establecido contactos con otros recursos que conocen y trabajan con el mismo perfil de usuarios que el programa xaloc, como puede ser la Asociación Valenciana de la Caridad (AVC), así como con el CAST que nos derivan aquellos casos que se adecuan a las características del programa. El contacto con los diferentes recursos (Cruz Roja, Caritas, empresas de inserción, centros de salud, etc.) es de carácter semanal o quincenal, según las necesidades.

Además, hemos acudido a una jornada de Puertas Abiertas del Comité Antisida, el cual visitaron representantes de varias organizaciones para darnos a conocer los diferentes recursos disponibles y conocer las instalaciones del centro.

El número de contactos con los diferentes recursos que integran la red de personas sin hogar en Valencia y otros que fomentan la integración socio-laboral de los usuarios con los cuales trabajamos, ha sido semanal. Los contactos establecidos han sido con: CAST, UCAs, USM, CRIS, centros de salud, AVC, RAIS, Centros Municipales de Servicios Sociales, Cáritas, Centros de valoración de discapacidades, Empresas de inserción sociolaboral como Nova Feina y Valencia Inserta, etc.

Porcentaje final de cumplimiento del objetivo: 100%

■ Objetivo nº 7

Conocer, informar y formar a las personas que participan en el voluntariado, acompañando esta vivienda a través de:

- reuniones personales con cada voluntario;
- reuniones ordinarias, establecidas en el calendario anual de este departamento;
- reuniones extraordinarias, si se considerase necesario.

Establecer también criterios de funcionamiento para la correcta coordinación en el acompañamiento a usuarios que lo requieran, en distintas gestiones.

Indicador 1:

Número de reuniones establecidas con el voluntariado:

- Mensual con cada voluntario.
- Cuatro reuniones ordinarias con carácter trimestral.
- Una reunión extraordinaria al año.



Programa de atención a personas sin hogar en situación de cronicidad "Xaloc"

Evaluación:

Se han establecido contactos semanales con cada voluntario que acude al piso. Asimismo, las reuniones ordinarias con todo el voluntariado, se han llevado a cabo con carácter trimestral, ya que por cuestión de disponibilidad y tiempo no hemos podido reunirnos con cada voluntario mensualmente.

Todavía no se ha planteado la necesidad de realizar reuniones extraordinarias.

Del número de reuniones establecidas en este primer indicador, se han llevado a cabo las 4 reuniones ordinarias con el voluntariado y 2 reuniones extraordinarias con dos voluntarios del programa, para tratar casos puntuales y del voluntario en concreto.

Por razones de tiempo y disponibilidad, pensamos que no es viable establecer una reunión mensual con cada voluntario, ya que contamos con las reuniones que llevamos a cabo bimensual y trimestralmente en grupo, y con los continuos contactos del voluntario con el coordinador. Por esta razón, no se han llevado a cabo.

Porcentaje de cumplimiento del primer indicador: 66%

Indicador 2:

El número de criterios establecidos para los acompañamientos se comunica mediante cuatro entrevistas anuales con los voluntarios.

Evaluación:

Cuando la ocasión lo ha requerido, se han aportado los datos pertinentes para el correcto acompañamiento de cada usuario, insistiendo sobre todo en la medicación que les administran los voluntarios. En el primer semestre se han realizado dos reuniones.

Se han establecido las reuniones con el voluntariado cada dos meses, siendo más frecuente el contacto con ellos. En ellas se han tratado diversos aspectos fundamentales en grupo para mejorar los acompañamientos realizados. Durante el año se han realizado cuatro reuniones.

Porcentaje de cumplimiento del segundo indicador: 100%

Porcentaje final de cumplimiento del objetivo: 83%

■ Objetivo nº 8

Realización de una serie de mejoras para el mantenimiento de la vivienda:

- Compra de un lavavajillas: dado el perfil de este tipo de usuario se hace difícil adquirir un nivel de limpieza adecuado; por ello se propone la compra de este electrodoméstico necesario para la correcta limpieza de la vajilla (vasos, platos y cubiertos) que es de contacto directo, evitando así posibles contagios.
- Pintura de la vivienda: entrada, pasillo, salón y cocina.
- Compra de un DVD.
- Adquisición de un ordenador para despacho.
- Compra y cambio de tendedero.

Indicador:

Realización de las 5 mejoras propuestas a lo largo del año, para el mantenimiento de la vivienda.

Evaluación:

En la vivienda se ha cumplido con una mejora, la compra del DVD.

No se ha cumplido con ninguna mejora propuesta para la vivienda: compra de un lavavajillas, pintura de la vivienda, adquisición de un ordenador para el despacho y compra y cambio de tendedero, no considerándose necesarias, al menos para el año 2008, la adquisición de un lavavajillas y tendedero.

Porcentaje final de cumplimiento del objetivo: 20%

PORCENTAJE FINAL DE CUMPLIMIENTO DEL OBJETIVO GENERAL DEL PROGRAMA: 88% (87,8%)



Programa de atención a personas sin hogar en situación de cronicidad “Xaloc”

EVALUACIÓN 2008 DE LA FASE II DEL PROGRAMA XALOC

Fase de Autonomía

Durante el año 2008, los profesionales de San Juan de Dios, hemos estado colaborando con el proyecto que desde hace unos 20 años aproximadamente, lleva adelante la Hna Mercedaria Sor Rosalia, que ofrece asistencia a personas en situación de exclusión social crónica, integrándolas en una red de viviendas de alquiler y realizando un seguimiento del funcionamiento de las mismas.

A lo largo del año, los profesionales de los Servicios Sociales San Juan de Dios, hemos ido colaborando junto con la religiosa en el desarrollo y funcionamiento de estas viviendas, proponiendo siempre nuevas formas de intervención acordes con la visión de la Orden. Con esto, perseguimos día a día la continuidad en el desarrollo vital de personas sin hogar, para culminar su proceso de reinserción social en un hogar con la suficiente autonomía como para afrontar un proyecto de vida digno.

En diciembre de 2008 decidimos darle nombre a este proyecto que conforma la II Fase (Fase de Autonomía) del programa xaloc, dirigida a personas sin hogar en situación de cronicidad. Así pues, en el año 2008 hemos realizado seguimiento de 16 usuarios que componen las 4 viviendas de autonomía de la II Fase del programa.

En la actualidad, el equipo que da cobertura a este programa, está compuesto por una Trabajadora Social que tiene una dedicación total de 37 horas y media a la semana y un Trabajador Social que tiene una dedicación (en la Fase II) de 7 horas y media, siendo el total de horas dedicadas a la semana de 44 horas. Antes de la firma del Convenio Colectivo de Entidades Sociales (octubre de 2008), la dedicación a la totalidad del programa (Fase I y II) fue de 40 horas semanales.

Dicho esto, definiré de manera breve las tareas que hemos llevado a cabo los profesionales a lo largo del año 2008:

- Entrevistas periódicas individuales.
- Seguimiento de la situación social de cada usuario.
Para ello se realizan las gestiones pertinentes: derivaciones a centros de día, talleres socio-ocupacionales, centros de inserción e integración socio-laboral, entre otros y orientación en los diferentes trámites administrativos correspondientes (prestaciones de la Seguridad Social, Servef, etc).
- Coordinación con los diferentes profesionales que intervienen en el proceso de cada usuario.
- Seguimiento y control de citas médicas: UCA, Salud Mental, especialistas y tratamientos de la clínica del CAST (TBC).
- Control económico en algunos casos, y seguimiento del pago de los alquileres a principios de mes.
- Asambleas grupales en las diferentes viviendas, donde se planifican y estructuran las tareas del hogar a realizar por cada residente, se exponen los problemas surgidos en la convivencia diaria y se procede a una resolución de conflictos en conjunto.
- Estudio y valoración de los casos para derivación y entrada en la vivienda y salida a otros recursos. Acompañamiento a la vivienda durante las primeras visitas del usuario a la misma.
- Reuniones periódicas con Sor Rosalia para valoración y derivación de casos, exposición de los conflictos surgidos y dar respuesta a las necesidades presentadas en las diversas viviendas.

Programa de atención a personas sin hogar en situación de cronicidad "Xaloc"

PREVISIÓN ACTIVIDAD

	Usuarios	Estancias	Ocupación	Estancia media
Vivienda	10	2920	80 %	292 días

Nº Usuarios

- Se preveían 10, y en el 2008 han permanecido 8 en la vivienda y 2 no llegaron a entrar, estando en período de prueba en el albergue, ya que uno de ellos (R.T.L) no pasó dicho período y el otro (F.C.M) decidió volver al domicilio familiar.
- La ocupación ha sido del 80%, tal y como marca en la previsión realizada para el 2008.

Procedencia

- 4 usuarios de Fent Camí
- 1 del hospital
- 2 del CAST
- 1 de la AVC

Motivo salida

- 1 reinserción socio-laboral, pasando a vivir de manera autónoma a una vivienda normalizada.
 - 1 derivación a otro recurso más apropiado a las características del usuario: a la Fundación Jesús Abandonado de Murcia, tras precisar de mayor supervisión médica.
 - 2 expulsiones de la vivienda. Uno de ellos fue derivado a otro recurso (HOSOJU), mientras que el otro sigue practicando la mendicidad y la vida de calle.
 - 1 tras no pasar el período de prueba en la vivienda, fue derivado de nuevo al recurso del cual vino.
 - 3 siguen en la vivienda, a la espera de encontrar empleo, recibir plaza en residencia o vivienda tutelada y/o recibir prestación económica que les permita pasar a una vida normalizada y lograr una plena inserción socio-laboral.
- Otros 2 candidatos a entrada en vivienda, no llegaron a entrar estando en período de prueba en el albergue, ya que uno de ellos (R.T.L) no pasó dicho período y el otro (F.C.M) decidió volver al domicilio familiar.

Edad media

- 51 años.

Días de estancia en 2008

- 178 días (casi 6 meses por usuario).
En la previsión realizada para el 2008, se habían calculado 292 días, 114 días más de los reales.
- Con esto, la estancia total en la vivienda durante el 2008 asciende a 1426 días (178 días x 8 usuarios).



Programa de atención a personas sin hogar en situación de cronicidad “Xaloc”

EVALUACIÓN PRESUPUESTO

En cuanto al presupuesto destinado a **comestibles y aseo personal**, valoro que ha sido bastante superior al dinero gastado en 2008.

Se ha utilizado un 65% aprox. del dinero presupuestado. Esto se ha debido a las aportaciones de los usuarios y a la variabilidad del número de los mismos en la vivienda.

Por lo que respecta a **transporte**, ha sido bastante menor al real, el presupuesto que se ha fijado, ya que los acompañamientos y visitas a los pisos así lo han requerido.

Se precisa de un 50% más de dinero destinado a transporte, para dar cobertura a esta necesidad.

El dinero destinado a **convivencias**, no se ha utilizado, ya que utilizamos el dinero de la partida general del programa, que incluye comida, farmacia, material talleres y aseo personal.

El dinero destinado a **farmacia y talleres** ha sido bastante menor al fijado inicialmente, utilizando tan solo un 30% de dicho presupuesto.



Programa vivienda La Llar

VALORACIÓN DE LOS OBJETIVOS

Objetivo general

Conseguir plena cobertura de acompañamiento en la vivienda los fines de semana, con el fin de que los usuarios estén apoyados también en los días que su centro de día esté cerrado.

Evaluación:

Este objetivo se ha cumplido a finales de año, dejando solamente las tardes de los sábados sin cobertura, durante la mayor parte de año no se ha conseguido debido a la ausencia de voluntarios para dar plena cobertura en la vivienda.

Objetivos específicos, actividades e indicadores

1. Mejorar la coordinación con la Dirección General de Drogodependencias.

Actividad:

- Realizar una reunión trimestral con la Dirección General de Drogodependencias para revisar la situación en la Vivienda.

Indicador:

- Nº de reuniones realizadas al trimestre con la Dirección General

Evaluación:

Se realiza una reunión de coordinación el primer trimestre con la Dirección General de Drogodependencias, al no haber plazas concertadas con la D.G.D. no se realizan más reuniones.

2. Conocer personalmente a los familiares y amigos de los usuarios que quieran participar en su seguimiento.

Actividad:

- Dos entrevistas mensuales de seguimiento a familiares y/o amigos de los usuarios.

Indicador:

- Nº de entrevistas al mes con familiares o amigos.

Evaluación:

Se realiza una entrevista con los distintos familiares, ya que no todos participan en el seguimiento de los usuarios y no todos tienen apoyo familiar.

3. Realizar convivencias durante el año con los usuarios, preferentemente en verano, para profundizar en su realidad personal.

Actividad:

- Realizar dos convivencias al año con los usuarios

Indicador:

- Nº de convivencias realizadas al año.

Evaluación:

Se realiza una convivencia con los usuarios en Rocafort.



Programa vivienda La Llar

4. Mantener adecuadamente la vivienda y realizar las mejoras que vayan siendo necesarias.

Actividad:

- Informar una vez a la semana al encargado de mantenimiento de la vivienda de las necesidades de mejora de la misma.

Indicador:

- Nº de veces a la semana que se le informa al encargado de mantenimiento de las necesidades de mejora en la vivienda.

Evaluación:

Se logra el objetivo ya que al no tener que realizar ninguna mejora en la vivienda no hace falta comunicárselo al encargado de mantenimiento.

5. Continuar con la formación profesional.

Actividad:

- Participar en el Congreso anual de socio-droga-alcohol que se realiza en el mes de noviembre.

Evaluación:

No se participa en dicho Congreso, aunque sí que se realiza una formación profesional visitando los distintos centros y programas de Projecte Home Catalunya.

6. Realizar un seguimiento de los casos una vez se vayan de la vivienda.

Actividad

- Citar cada dos semanas a los usuarios que hayan salido de la vivienda durante los tres primeros meses. A partir de ese momento citarles una vez al mes durante otros tres meses y después romper los lazos.

Indicador:

- Nº de citas quincenales que se realizan de seguimiento de usuarios que han salido del Programa.

Evaluación:

Se realiza una reunión al mes, ya que no todas las quincenas alguien abandona, es expulsado o cambia de recurso, y cuando esto sucede se lleva a cabo con aquellos usuarios que han sido derivados a otros recursos o han vuelto con la familia; se hace imposible con aquellos que han sido expulsados o han abandonado el programa ya que cuando esto sucede rompen todas las relaciones existentes debido a las recaídas.

Programa vivienda La Llar

PROGRAMACIÓN DE LA ACTIVIDAD

Usuarios y actividad

Usuarios	Estancias	Ocupación	Estancia media
22	1620	90 %	73,6 días

El año 2008 ha tenido una actividad por encima de la programada.

Salidas

Quedan	Abandono	Derivación	Expulsión
3	5	8	6

Ha habido derivaciones, abandonos y expulsiones en una proporción similar, ya que el perfil de usuario que nos llega provoca mucha inestabilidad.

Edad

21 - 25 años	26 - 30 años	31 - 35 años	36 - 40 años	41 - 50 años
2	3	7	5	5

La mayoría de las entradas se realizan en la franja entre 31-35; ha resaltar las dos entradas menores de 25 años.

Procedencia de la demanda

P.H. - CVS	ADSIS HEDRA
21	1

Mayoritariamente derivados del programa P.H -CVS, debido al perfil de usuarios del programa y a las características de la vivienda.

Estado civil

Solteros	Casados	Separados	Divorciados
14	1	4	3

Soltero es el estado civil predominante; también este año se ha ido acrecentando el número de usuarios separados y divorciados.

Antecedentes penales

Con antecedentes	Sin antecedentes	Con causas pendientes
16	4	2

En la línea anterior muchos usuarios tienen antecedentes penales y una minoría tiene causas pendientes al entrar en la vivienda.



Programa vivienda La Llar

Apoyo familiar en la actualidad

Apoyo parcial	Sin apoyo
10	12

Las entradas en la vivienda siguen respondiendo a un perfil sin ningún apoyo familiar, este año ha habido un incremento que tiene apoyo parcial, en muchos casos condicionado al éxito que tengan en el programa de deshabituación y desintoxicación.

Principal droga de consumo

Cocaína	Heroína / cocaína	Hachís	Alcohol	Éxtasis
12	4	5	6	4

Todos los usuarios han consumido cocaína; también suben los que la consumen con heroína. Este es el resultado de que la gran mayoría se inician en el consumo de hachís y/o pastillas y, poco a poco, van añadiendo otras sustancias hasta llegar al consumo de las dos más habituales: heroína y cocaína, ésta última como sustancia más consumida.

Periodos de abstinencia

Hasta 1 mes	Hasta 3 meses	Hasta 6 meses	Hasta 9 meses	Mas de 1 año
5	6	4	6	1

Destacar el caso de abstinencia de más de un año; circunstancia poco habitual en el perfil que trabajamos, aunque suelen coincidir con etapas de estancia en programas de deshabituación.

Ámbito laboral

Servicios	Construcción	Hostelería	Pensionista	Sin referencias
3	8	4	2	5

Aunque el sector de la construcción es el más alto, hostelería y servicios también son los trabajos más habituales en los usuarios.



Vivienda tutelada de reinserción El Pont

VALORACIÓN DE LOS OBJETIVOS

Objetivo general

Conseguir que la vivienda sea un referente en la reinserción de personas con problemas de adicciones dentro de la ciudad de Valencia.

Evaluación:

Teniendo en cuenta la ocupación de la vivienda en el 2008 y la derivación de las distintas entidades "el Pont" se ha convertido en un referente como vivienda de reinserción en la ciudad de Valencia.

Objetivos específicos, actividades e indicadores de evaluación

1. Dar continuidad al proceso terapéutico del residente consolidando la estructura de fases que se diseñó para este fin.

Actividad:

Realizar el seguimiento de cada usuario mediante entrevistas individualizadas una vez por semana acompañándole y acompañándole diariamente en su proceso.

Indicador:

Nº de entrevistas individualizadas realizadas a la semana a cada usuario.

Evaluación:

Se realiza una entrevista a la semana durante el primer mes en la vivienda, pasado este mes las entrevistas se hacen cada quincena, salvo urgencias y/o contratiempos.

2. Crear un ambiente de convivencia de respeto y colaboración entre los residentes de la vivienda, estableciendo con ellos unas normas de funcionamiento y comportamiento adecuadas.

Actividad:

Proporcionar espacios de diálogo y de resolución de conflictos a través de dos asambleas mensuales de mediación.

Indicador:

Nº de asambleas de mediación realizadas al mes

Evaluación:

Se realiza una reunión al mes.

3. Fomentar el tiempo de ocio adecuado con el fin de romper con patrones de conducta que puedan derivar en el consumo de sustancias adictivas.

Actividad:

Establecer una reunión semanal para programar actividades de ocio y tiempo libre con los usuarios.

Indicador:

Nº de reuniones de programación de ocio realizadas al mes.



Vivienda tutelada de reinserción El Pont

Evaluación:

Se realizan cuatro reuniones al mes.

4. Gestionar e impulsar la coordinación con las entidades derivantes y colaboradoras.

Actividad:

Establecer una reunión de coordinación semanal con Proyecto Hombre y una reunión mensual con otras Entidades colaboradoras.

Indicadores:

- Nº de reuniones al mes con Proyecto Hombre.
- Nº de reuniones con otras Entidades al trimestre.

Evaluación:

Se han realizado cuatro reuniones mensuales con Proyecto Hombre, ya sea en el centro o por vía telefónica, debido a la derivación de usuarios y al horario de terapeutas y responsable de vivienda. Con otras entidades no han habido reuniones trimestrales ya que la derivación y duración de usuarios ha sido menor y no ha existido coordinación.

5. Ampliar la formación del trabajador social a través de cursos, encuentros, seminarios, etc que le ayuden en su labor diaria.

Actividad:

Realizar un curso de formación al trimestre.

Indicador:

Nº de cursos de formación realizados al trimestre.

Evaluación:

Se ha realizado un curso de formación al año visitando los diferentes centros y programas de Projecte Home Catalunya.

6. Intercambiar experiencias con otros profesionales del Trabajo Social.

Actividad:

Programar visitas a otros Centros, una vez al trimestre, tanto de San Juan de Dios como de otras Entidades, que trabajen con personas excluidas o en riesgo de exclusión y con problemas de dependencias además de conocer otros tipos de intervención.

Indicador:

Nº de visitas a otros centros realizadas al trimestre.

Evaluación:

Se han realizado tres visitas en todo el año, una a Proyecto Hombre Valencia, Albergue de San Juan de Dios de Barcelona y Projecte Home Catalunya.

Vivienda tutelada de reinserción El Pont

PROGRAMACIÓN DE LA ACTIVIDAD

Usuarios y actividad

Usuarios	Estancias	Ocupación	Estancia media
17	2201	90%	129 días

La ocupación y la estancia media han estado dentro de lo previsto.

Salidas

Quedan	Abandono	Prisión	Alta Terapéutica	Expulsión	Final Pactdo
4	2	1	3	5	2

Las cinco expulsiones por consumo dan un balance negativo en cuanto a las salidas del piso, compensadas con tres altas terapéuticas y dos finales pactados.

Edad

18 - 25 años	26 - 35 años	36 - 45 años	46 - 50 años	51 - 55 años
0	2	9	4	2

Las edades quedan concentradas entre los 36 y 45 años, por lo tanto dentro de lo normal y con posibilidades reales de reinserción.

Procedencia

Fent Camí	La llar	UDR Los Vientos	Otros
3	7	3	4

Destacan las personas derivadas de programas de San Juan de Dios, ya sean de la Llar o Fent Camí, aunque llama la atención la escasa incidencia de otras entidades. La razón es que el perfil exigible no lo alcanzan en las UDR, donde los usuarios difícilmente pueden salir con expectativas de trabajo a corto plazo, requisito indispensable para ocupar plaza en la vivienda de reinserción.

Estado civil

Separados	Solteros	Divorciados	Casados
5	9	2	1

Separados y solteros suma el conjunto; dato que revela que por su trayectoria de vida de consumos y actitudes negativas derivadas, han perdido lazos afectivos y de vinculación.



Vivienda tutelada de reinserción El Pont

Antecedentes penales

Con antecedentes	Sin antecedentes
12	5

La incidencia de personas con antecedentes ha aumentado con respecto a otros años.

Apoyo familiar en la actualidad

Apoyo parcial	Sin apoyo
6	11

Las entradas en la vivienda siguen respondiendo a un perfil sin ningún apoyo familiar, aunque hay un mínimo de usuarios que tienen un apoyo parcial, del cual la mayoría se reduce a contacto telefónico.

Principal droga de consumo

Cocaína	Heroína / cocaína	Hachís	Alcohol	Pastillas diseño
10	7	4	6	3

Todos los usuarios han consumido cocaína; también suben los que la consumen con heroína. Este es el resultado de que la gran mayoría se inician en el consumo de hachís y/o pastillas y, poco a poco, van añadiendo otras sustancias hasta llegar al consumo de las dos más habituales: heroína y cocaína, ésta última como sustancia más consumida.

Ámbito laboral

Servicios	Construcción	Pensionista	Sin referencias
4	8	2	3

Es en el sector de la construcción donde mayor posibilidad de reinserción tienen los usuarios, debido a la demanda de mano de obra, aunque desde mediados de año, debido a la "crisis", los usuarios encuentran más empleo en el sector servicios.



Voluntariado San Juan de Dios

VALORACIÓN DE LOS OBJETIVOS

Objetivo general

Integración del Plan Provincial de Voluntariado en la dinámica del centro, junto a profesionales y hermanos.

Objetivos específicos

■ Objetivo 1:

Revisar las funciones del voluntariado y del coordinador en la dinámica del centro

Se han revisado las funciones del voluntariado en los distintos programas de actuación y del coordinador en la dinámica del centro. Quedando establecidos varios programas de actuación:

1. **Centro de acogida** (en este programa se incluyen las acciones del voluntariado en la recepción de nuevos usuarios, el apoyo en la recepción, en la ropería, la consigna, la biblioteca y en el comedor social al mediodía y a la cena.
También este equipo de voluntariado se ha incrementado con las siguientes acciones:
Clases de castellano para la población inmigrante, taller de orientación laboral, video-forum y organización de fiestas para los usuarios del centro de acogida.
2. **Programa de pisos** (en este programa el voluntariado ejerce acompañamiento a los usuarios que residen en los pisos de rehabilitación social SJD: piso La Llar, piso El Pont y piso Xaloc).
3. **Taller socio-ocupacional Tandem** (el voluntariado acompaña a los usuarios que están en el taller).

En este objetivo se realizó una reunión del equipo de Dirección del centro con la coordinadora Provincial de Voluntariado para profundizar en el conocimiento del Plan Provincial de Voluntariado de la provincia. Esta misma reunión, se mantuvo con el personal del centro.

■ Objetivo 2:

Potenciar el conocimiento y la cohesión del equipo de Voluntariado

Este objetivo no se ha podido cumplir debido a la baja implicación del personal en las actividades formativas desarrolladas por el voluntariado, sobre todo al realizarlas en sábado.

Las reuniones de equipo del voluntariado se desarrollaron cada dos meses: pisos La Llar – El Pont, piso Xaloc y centro socio ocupacional Tandem; salvo el centro de acogida, que no tuvo estabilidad en el puesto de la trabajadora social demorando la implantación de este tipo de reuniones.

Las actividades propuestas en la agenda del curso se desarrollaron en su totalidad, con buena implicación del voluntariado.

Se han ido probando varios canales de comunicación e información para conectar con los voluntarios: desde anuncios en la pizarra del departamento, cartas personales, correo electrónico, página Web... etc. Hemos comprobado que el medio más eficaz es una carta personal para informar de las actividades a desarrollar.

La página Web ha sido difícil el mantener su actualización, dependiendo mucho del propio coordinador de voluntariado. En el último trimestre del año ha tenido el apoyo de un voluntario.



Voluntariado San Juan de Dios

Sigue costando mucho el trabajar la cohesión grupal del voluntariado y de estos con los profesionales del centro. Tenemos un voluntariado marcado mucho por realizar tareas y baja exigencia en el resto de acciones.

■ **Objetivo 3:**
Favorecer el conocimiento de otros equipos de voluntariado y la integración a nivel provincial: voluntarios, profesionales y hermanos

Este objetivo se ha logrado plenamente. Ha sido más fácil la implicación externa, con otros voluntariados de la provincia. Tuvimos el encuentro provincial del voluntariado del albergue SJD de Valencia y Barcelona. También se han desplazado voluntarios a realizar cursos provinciales en Sant Antoni de Vilamajor.

■ **Objetivo 4:**
Interrelación del Voluntariado con los trabajadores y Hermanos del centro

Objetivo con poco o nulo resultado. No se ha mejorado el nivel de interrelación que ya se tenía entre voluntariado-trabajadores y hermanos.

Se programó y realizó un curso básico sobre el voluntariado, para todos los trabajadores y hermanos. Este curso fue apoyado con la presencia de la coordinadora provincial, Inmaculada Merino.

Hay buena armonía entre todos: voluntarios – trabajadores y hermanos... pero es difícil ponerse de acuerdo para realizar tareas en común.

Se entregó la agenda de actividades del año a todos los trabajadores, pero su presencia fue muy baja o nula.

■ **Objetivo 5:**
Incrementar el número de voluntarios y bajar la media de edad

Se han hecho varias actuaciones para incrementar el número de voluntarios, con buena receptividad en los medios de comunicación. Principalmente se ha trabajado mejorando la página Web y programando apariciones en los medios de comunicación de la comunidad valenciana.

Continuamos programando las actividades de verano para jóvenes que se acercan por primera vez a nuestro voluntariado. Este año la demanda ha aumentado notablemente, siendo difícil atender a todos los jóvenes que nos pedían realizar este tipo de actividades.

El programa de voluntariado europeo SVE ha seguido marcando el mejor nivel de juventud de nuestro voluntariado.



Voluntariado San Juan de Dios

INDICADORES DE EVALUACIÓN

En cuanto a los objetivos operativos

■ Indicadores objetivo 1

- Documento marco que recoja con la máxima concreción las funciones del voluntariado en SJD Valencia (en fase de terminación)
- Documento marco que recoja con la máxima concreción las funciones del coordinador de voluntariado en SJD Valencia (terminado)
- Convocar reunión con junta de gobierno (realizado)
- Convocar reunión con trabajadores y hermanos (realizado)

■ Indicadores objetivo 2

- Número de participantes en las actividades programadas como actuaciones (una media de 25 personas actividad / baja o nula presencia de profesionales)
- Número de nuevas ediciones de "El Mirall" (no realizado) Se reformula
- Numero de visitas a la web (120 visitas / DIA)

■ Indicador objetivos 3 y 4

- Número de participantes en las actividades programadas como actuaciones según su perfil (voluntario/ profesional/hermano)
Voluntarios (25 por actividad) profesionales y hermanos (baja o nula participación, solamente ha participado la directora y subdirectora del centro)

■ Indicador objetivo 5

- Número de voluntarios en activo (84 personas)
- Comparativa anual de la edad media del equipo de voluntariado (hemos incrementado en 20 nuevos voluntarios, que nos han bajado los niveles medios de edad)



Voluntariado San Juan de Dios

DATOS ESTADÍSTICOS

Voluntarios en activo

Nº total	Hombres	Mujeres
84	27	57

Edades

Tramos de edades	Nº de voluntarios
15-20	1
20-30	6
30-40	12
40-50	27
50-60	26
60-70	10
+70	2

Horas de voluntariado

Centro acogida	Piso La Llar	Piso Xaloc	Centro socio ocupacional Tandem
7.576	6.102	810	832

Total: 15.320 horas anuales de voluntariado.

CONCLUSIÓN

Se cierra el año 2008 con unos objetivos y actividades prácticamente realizados, con gran ilusión en seguir colaborando y formando parte desde el voluntariado de un proyecto institucional caracterizado por la hospitalidad, como valor que conduce a una especial sensibilidad para detectar y atender a aquellas personas más vulnerables, más deterioradas, más excluidas: las personas que están en situación de "sin hogar".

Queda aún por conseguir una mejor cohesión, entre el personal del centro y el voluntariado.



Voluntariado San Juan de Dios

RESUMEN

Este año 2008 para el voluntariado San Juan de Dios, ha venido centrado en nuestro objetivo general de la integración plena del plan Provincial de Voluntariado en la dinámica del centro, junto a profesionales y hermanos.

Se han programado muchas actividades para desarrollar este objetivo del que no estamos totalmente satisfechos por la dificultad en la integración con los profesionales del centro. Hay una buena relación entre voluntarios y profesionales, pero es difícil el desarrollar una mayor cohesión grupal: el poder realizar actividades juntos y sentirse partícipes del mismo proyecto institucional. Los profesionales valoran positivamente las acciones del voluntariado pero no se ha podido trabajar nada más.

El voluntariado ha incrementado sus acciones en favor de la población inmigrante que vive en Valencia, en condiciones muy lamentables y que cada tarde acuden a las clases de castellano que han programado los voluntarios atendiendo cada día a más de 120 personas, en las clases de castellano.

A nivel provincial asistimos a todos los encuentros formativos desarrollados en Sant Antoni de Vilamajor con otros centro de la provincia y organizamos conjuntamente con el albergue de Barcelona un encuentro de voluntarios de los servicios sociales de Barcelona y Valencia.

A nivel externo nos hicimos cargo de la secretaria de la Plataforma del Voluntariado de la Comunidad Valenciana, como miembros de la junta de Gobierno, y también seguimos participando en la fundación de la solidaridad y el voluntariado, Fundar ; las dos organizaciones mas representativas del voluntariado en la comunidad Valenciana.

El conseller de sanidad y bienestar social, Juan Cotino, nos acompañó el día que presentábamos nuestra agenda de actividades para el año 2008.

Y con motivo del Día mundial del voluntariado, la misma Generalitat nos distinguía como mejor acción social del año 2008. Entregándonos un diploma acreditativo en un acto oficial organizado en la sala Beneficencia de la ciudad de Valencia.

En cifras hemos realizado 15.320 horas en los distintos programas de voluntariado. Cerrando el año 2008 con un total de 84 voluntarios activos.



Programa pastoral

VALORACIÓN DE LOS OBJETIVOS

Objetivo general

Ser presencia evangélica y evangelizadora en el proyecto asistencial de personas sin hogar en la Obra Social San Juan de Dios de Valencia.

Objetivos específicos

- Crear espacios de acogida.
- Ofrecer espacios de celebración de la fe e invitar a su participación.
- Colaborar con el Equipo Asistencial del Centro.
- Participar en foros cristianos que trabajan en el campo de la marginación.
- Fomentar actividades festivas de encuentro entre todo el personal asistencial.
- Evaluar las actividades realizadas.

Ritmo de oración de la tarde los martes y los jueves: de octubre a junio

Poca asistencia en general, participan albergados, voluntarios y comunidad. Hay temporadas y días con una participación aceptable.

Celebraciones Eucarísticas celebradas: 3

Una en la Parroquia y dos en el Albergue. Celebraciones de la Palabra: 5. Todos los Santos, Adviento, Navidad, San Juan de Dios y Pentecostés.

Participación regular.

Realizadas en el Centro

Taller de valores: 26 en Tandem; 9 en el Piso de La LLar; 2 visitas al piso El Pont y 6 talleres de cocina en el Piso Xaloc.

Visitas a enfermos en los hospitales

Peset Alexandre: 5; Clínico: 2; La Fe, Uci: 5 mes de enero; La Fe, plantas: 30; La Fe, Uci: 7; Sanatorio Porta Celi: 1

Total personas atendidas: 50

Reuniones de Pastoral con el Equipo: 4

Reuniones de Pastoral en la provincia: 2

Con los temas formativos: El Duelo y la Unción

Encuentros festivos con el Personal: Navidad, San Juan de Dios

Hojas de Acción Pastoral Caliu: 34 (de septiembre de 2004 hasta final de año, 170)

Esta es toda la actividad Pastoral en cifras de este año 2008 hasta la fecha.



Economía

PRESUPUESTO 2008	982.680,12 €
BALANCE FINAL 2008	1.025.198,64 €

Aportaciones públicas

Conselleria d'Immigració i ciutadania	110.000,00 €
Ayuntamiento Valencia: subvención exclusión social	12.299,00 €
Conselleria de sanidad	17.996,22 €
INJUVE	5.998,00 €
Generalitat Valenciana Bienestar Social. Acción comunitaria	51.970,00 €
Ayuntamiento Valencia Convenio de plazas	285.433,91 €
Fundació caixa Catalunya: LISMI	22.000,00 €
Ministerio trabajo y asuntos sociales IRPF	42.000,00 €
Total	547.697,13 €

Aportaciones privadas

Obra social San Juan de Dios	477501,51 €
------------------------------	-------------

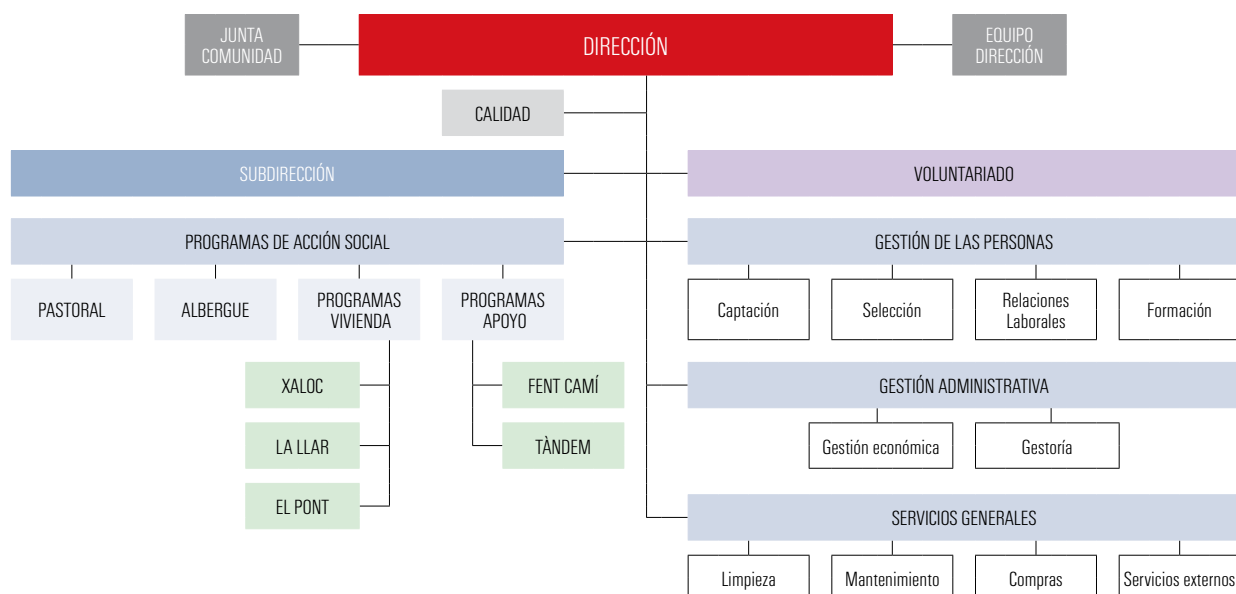
% de las aportaciones

Ayuntamiento de Valencia	29,09 %
Generalitat Valenciana	18,14 %
Ministerio de trabajo y Asuntos sociales	4,09 %
Fundació Caixa Catalunya	2,14 %
Obra social san Juan de Dios	46,58 %
Total	100 %



Recursos humanos

- 1 Directora
- 4 Hermanos de San Juan de Dios
- 1 Subdirectora
- 5 Trabajadores sociales
- 2 Monitores de noche
- 1 Psicóloga
- 1 Monitora taller
- 3 Recepcionistas
- 4 Auxiliares limpieza
- 1 Administrativa
- 84 Voluntarios
- Servicios externos: cocina



FENT CAMÍ = PROGRAMA DE ALCOHOL; TÀNDEM = CENTRO SOCIO-OCUPACIONAL;
 XALOC = PROGRAMA CRÓNICOS; LA LLAR = DROGODEPENDENCIAS; EL PONT = REINSERCIÓN